

壹、致股東報告書

於 1997 年獲頒全區 GSM1800 和北區 GSM900 兩張行動通訊執照的遠傳電信，經過了十二個月的準備，在 1998 年 1 月 20 日正式開台。推出服盼之始，我們就以全世甲第一個 GSM 單網雙頻網路和 Hi-Fi 立體音質EFR(enhanced full rate：增強型全挺率編譯碼功能)跨出了完美的第一步，為後來遠傳電信及員工在業界創造的許多里程碑的起始。我們開台時的牌定位「創新、機動、誠信」，後來也成為遠傳最重要的核心價值。公司的領導團隊也共同建立了遠傳的願景：生活有遠傳、溝通無距離，人生更豐富。有了這些指導方向，我們將滿懷信心地朝向我們的目標繼續邁進，期能成為台灣以及亞洲領先的電信業者之一。

一開始我們就自許要有優於競爭同業的表現。我們 1998 年的目標是至少要拿下新增客戶數的 25%，針下對廣大待開發的市場以及企業客戶，提供台灣最高價值的無線通訊整體服務。

儘管是所有民營業者中最後推出服務的一家，我們在 1998 年第四季卻能在增加新客戶方面領先群雄，而且至今仍保持領先地位。這樣的成就主要來自我們廣大忠誠的客戶基礎，這些客戶都願意支付公平合理的價格來享有我們所提供的整體服務。我們不願跟隨市場「免費」和「贈送」的流行風，如同許多公、民營業者紛紛以提供免費門號、免保證金、免月租費、以及一元手機來吸引客戶。而我們可以很自豪的說，我們的客戶大多都是著眼於遠傳優質的服務品質。

在 1999 第一季末，我們突破了一百萬的實際有效客戶數，並且在民營業者之中，擁有最大的市場佔有率。這樣驚人的成長速度，來自我們不斷推出創新的服務和產品：我們創立了領先潮流的「以秒計費」。之後我們首開美國和大陸漫遊，並利用先進的 USSD(Unstructured Supplementary Service Data)技術提供客戶及時的股匯市金融資訊及頭條新聞放送。更重要的是，我們在 1998 年 11 月推出了行動電話預付卡「易付卡」(IF Card)，再度造成市場轟動。

為進一步瞭解市場狀況並增加競爭力，我們也進行了廣泛的客戶意見調查、市場研究、以及半年一次的員工意見調查。對於僅僅成立一年的遠傳電信而言，各麵查所顯示的結果是非常令人鼓舞的。遠傳「未經提示的知名度」(unaided brand awareness)達 64%，而「經提示的知名度」(aided brand awareness)更高達 99%，與獨佔市場 40 年的國家營者之知名度並駕齊驅。同時，58%的遠傳客戶在客戶滿意度方面，給予遠傳 80 分以上的

評價；在「最佳企業評比」方面，也有 73% 的客戶給遠傳打了 80 分以上的高分。而客戶選擇遠傳的主因，則為：一、好友推薦；二、以秒計費，公平合理；三、超級雙頻網路及良好通訊品質。同時，61% 的員工在「最佳工作環境」方面，給予自己所服務的遠傳 80 分以上的評價，也有 33% 的員工計畫在遠傳繼續服務至少 5 年。

由於中華電信的主導，電信市場零售價格大幅下降，也使得我們今年在財務績效上所面臨壓力更甚以往。一直以來由中華電信所控制的電信接續費，正是使市場無法主導價格的主因。接續費大約佔了我們服務營收的 22%，是美國和香港的四倍，但同時我們的服務零售價格卻和這些國家不相上下，甚至更加低廉。

我們的一千三百位員工，時時刻刻都在努力貢獻自己的力量，來取悅客戶和股東。遠傳電信感激您的支持和鼓勵，並相信今年行動通訊服務市場將成長 33%，在年底達到 30% 的普及率。遠傳電信將繼續努力推出各項創新的服務，在最利夕的市場環節裡，建立高品牌忠誠及客戶忠誠，期能在新增客戶數方面佔有 25% 至 30%。

遠傳電信
總經理
歐康年(Joseph H. O'Konek)

遠傳電信
董事長
徐旭東

貳、公司概況

一、公司簡介：

(一)設立日期：中華民國八十六年四月十一日。

(二)公司之地址：台北市敦化南路二段207號7樓。

(三)公司沿革：

為順應全球電信自由化趨勢，同時考量電信中心為我國建設亞太營運中心計劃中之重要一環，我國政府近年來即將電信自由化及國際化列為當前的既定政策，並於85年2月三讀通過，包括「電信法修正案」、「交通部電信總局組織條例修正案」及「中華電信股份有限公司設置條例」等「電信三法」，同時於同年5月開放行動電話業務、無線電叫人業務、中繼式無線電業務及行動數據通信業務等四項無線通訊服務，為我國電信事業的發展開啟新紀元。國內知名企業集團之一的遠東集團鑑於電信自由化所帶來的無限商機，暨配合政府既定的產業發展政策，乃結合全球最大的行動電話業者之一的美國電報電話無線通訊公司(AT&T Wireless Services)於民國85年7月發起設立「遠傳電信股份有限公司籌備處」，申請經營行動電話業務。經過激烈的競爭，遠傳電信以其堅強的實力，獲得評審委員青睞而脫穎而出，於86年1月取得交通部核發一張全區及一張北區行動電話經營執照，全區執照的通信頻率為1800兆赫，北區執照則為900兆赫。經過近一年的建設及籌劃，遠傳電信於87年元月20日正式開台營運，為全台近兩千三百萬居民提供數位行動通信服務。

85年07月 成立「遠傳電信股份有限公司籌備處」。

85年09月 向交通部申請參加經營行動電話業務競標。

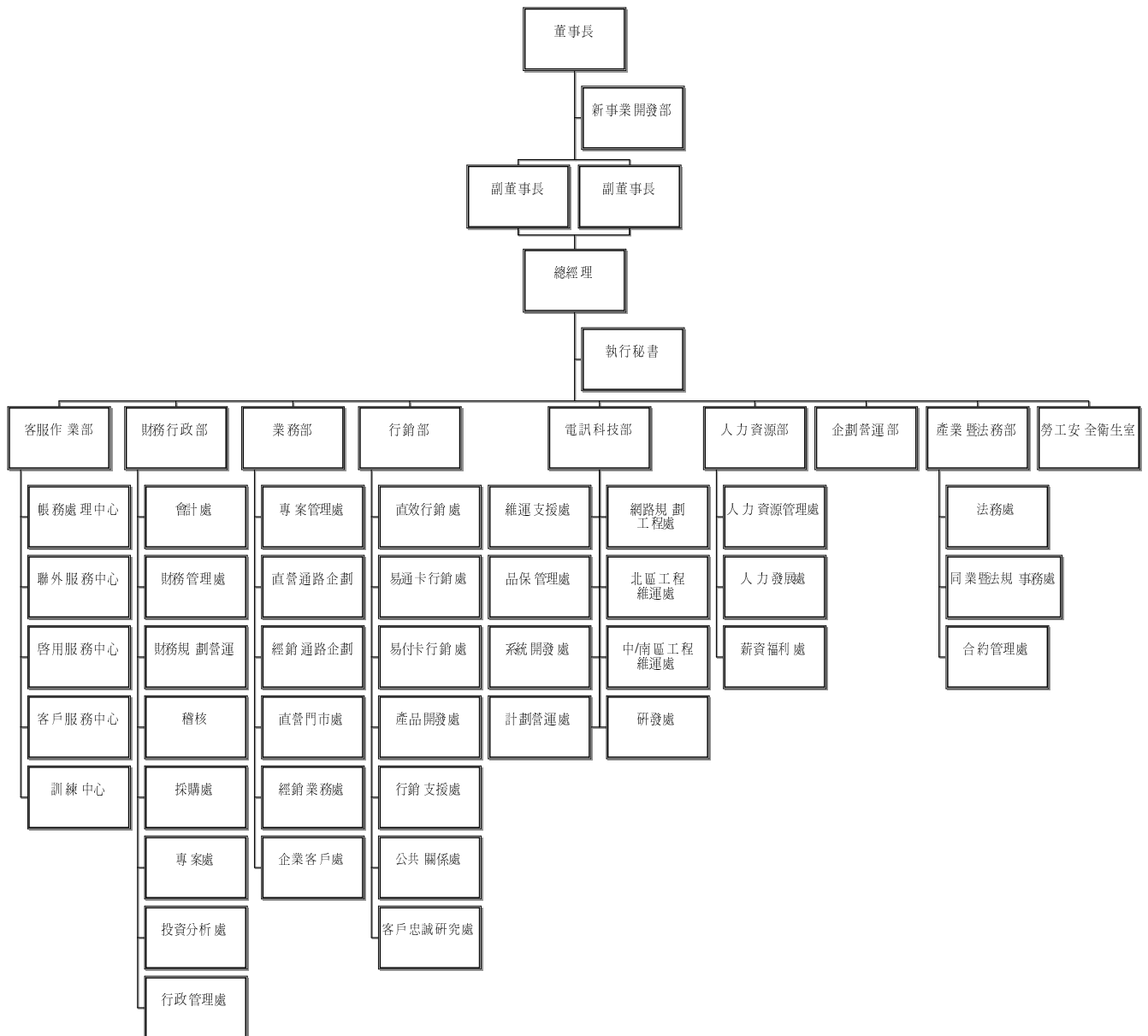
86年01月 獲交通部核准經營全區1800兆赫及北區900兆赫之行

- 86年04月 正式設立「遠傳電信股份有限公司」，實收股本新台幣玖拾億元，分為玖億股，每股新台幣10元。
- 87年01月 正式開台營運。
- 87年12月 本公司辦理現金增資，計發行普通新股170,000仟股，每股以新台幣10元發行，總計募得股款新台幣壹拾柒億元。

二、公司組織圖：

(一) 組織系統

遠傳電信 股份有限公司組織圖



(二) 董事及監察人資料

職稱	姓名	選任日期	任期	選任時持有股份		現在持有股數		配偶、未成年子女現在持有股份		主要經歷(學)歷	目前兼任其他公司之職稱	具配偶或二親等以內關之其他主管、董事或監察人		
				股數(仟股)	持股份率	股數	持股份率	股數	持股份			職稱	姓名	關係
董事長	徐旭東	86/3/7	3	561,600	6.4%	657,072	61.41%	—	—	美國哥倫比亞大學經濟碩士	遠東紡織董事長	副董事長 楊明德 董事 徐旭平	二親等姻親兄弟	
副董事長	楊明德	86/3/7	3	561,600	62.4%	657,072	61.41%	—	—	台灣大學化學系	遠東紡織副董事長	董事長 徐旭東 董事 徐旭平	二親等姻親二親等姻親	
董事	李炳耀	86/3/7	3	561,600	62.4%	657,072	61.41%	—	—	台灣大學機械系	—	—	—	
董事	李冠軍	86/3/7	3	561,600	62.4%	657,072	61.41%	—	—	美國德州A&I大學企管碩士	遠東紡織董事	—	—	
董事	徐旭平	86/3/7	3	561,600	62.4%	657,072	61.41%	—	—	美國波士頓大學資訊管理碩士	遠東紡織監察人	董事長 徐旭東 楊明德	兄弟 二親等姻親	
董事	漢米敦	86/3/7	3	108,000	12.0%	126,360	11.81%	—	—	—	美國電報電話無線通訊公司國際發展部執行副總	—	—	
董事	舒茲	86/3/7	3	108,000	12.0%	126,360	11.81%	—	—	美國喬治華盛頓大學商學院研究	美國電報電話無線通訊公司國際發展部執行副總	—	—	
董事	胡定吾	86/3/7	3	72,000	8.0%	84,240	7.87%	—	—	美國耶魯及賓州大學士	中華開發總經理	—	—	
董事	程聰仁	86/3/7	3	36,000	4.0%	36,000	3.36%	—	—	台北醫學院樂學系	交通銀行投資處處長	—	—	
監察人	赫維廉	86/3/7	3	108,000	12.0%	126,360	11.81%	—	—	—	美國電報電話無線通訊公司併購發展部副總	—	—	
監察人	洪信德	86/3/7	3	561,600	62.4%	657,072	61.41%	—	—	中興大學經濟系	遠東商銀總經理	—	—	

(三) 主要經理人：

職 稱	姓 名	就任日期	持 有 股 份		配 偶 與 未 成 年 子 女 持 有 股 份		主 要 經 (學) 歷
			股 數	持 股 比 率	股 數	持 股 比 率	
總經理	歐康年	86.12.01	—	—	—	—	National UNIV M.S 國家大學碩士
業務暨配送部 副總	李家駿	87.09.01	170,000	—	—	—	國防醫學院肄業
客服作業部 副總	張佑信	86.03.26	170,000	—	—	—	華盛頓大學企管 碩士
行銷部副總	陳素貞	86.07.01	170,000	—	—	—	淡江大學學士
電信同業暨法規 事務部協理	黃文祥	86.12.15	115,000	—	—	—	布來德利大學 碩士
財務行政部	李冠軍	86.04.11	1,070,000	0.1%	153,000	—	美國德州A&I大 學企業碩士
資訊技術部 副總	鮑威爾	86.05.01	—	—	—	—	美國PACE UNIVERSITY 碩 士
企劃營運部 副總	郝恬棻	86.05.01	—	—	—	—	美國華盛頓大學 碩士
法務部顧問	包禮德	86.07.01	—	—	—	—	UNIVERSITY O F PUGER SOUND 碩士
新事業開發部 董事長高級顧問	谷家泰	87.04.01	170,000	—	—	—	美國匹茲保大學 博士
工程部協理	藍麥可	86.07.07	—	—	—	—	城市大學(倫敦)

三、公司債發行情形：無。

四、特別股發行情形：無。

參、營運概況

一、業務內容：

(一)所營業務主要內容：

- 1.行動電話業務。
- 2.行動電話手機及其零配件之買賣、裝修業務。

(1)行動電話業務。

(2)買賣無線電收發信機。

營業比重及營業收入總額：

87年度

單位：仟元

	營業比重	營業收入總對
行動電話業務	70%	\$5,255,641
買賣行動電話手機等	30%	\$2,228,202

(二)主要產品之用途：

- 1.行動電話業務：提供消費者無線通訊服務。
- 2.行動電話手機：消費者可藉由行動電話手機享受無線通訊服務。

二、市場分析：

隨著立法院通過電信三法，我國於86年底開始逐步開放國內電信市場，首先是行動通訊服務，第一波取得執照的民營業者有：遠傳電信、臺灣大哥大、和信、東信、東榮、泛亞與原有的中華電信改制民營共計七家業者投入此市場。

行動電話執照開放後，至87年底國內行動電話普及率已成長為21%，臺灣行動電話用戶數達470萬戶，是87年國內行動電話162萬戶的2倍以上，台灣電信服務業，就業人數亦自86年底33,450人成長至87年底39,300人。

電信民營化後市場之變化：

- (一)遠傳電信引進GSM900+GSM1800超級雙頻系統，其他業者引進GSM1800新系統，全區民營業者各提供超過1,500座基地台網路，且遠傳電信率先引進Hi-Fi立體音質高品質通話服務。相較於未開放前只有中華電信提供316座AMPS類比式與440座GSM數位式基地台，開放後使消費者可享受更清晰更高質的通話服務。
- (二)自87年第三季起各民營業者相繼推出金融資訊服務，遠傳更採用

USSD推出全球第二、台灣第一的「得訊速」行動資訊系統。其他民營業者也群起效法，針對不同客層陸續推出新聞，生活與休閒籌多元化資訊服務。遠傳電信本著不斷創新服務的精神，將於88年4月再推出遠傳「得訊速」第二階段「成交回報」和「頭條新聞快遞」新功能，將使消費者獲得更多功能之服務。

三、最近三年度從業員工人數：

年 度		87 年 度	86 年 度
員 工 人 員	本 國 員 工	1298	440
	外 國 員 工	2	1
	合 計	1300	441
	平 均 年 齡	28.70	29.53
平 均 服 務 年 資		0.84	0.74
學 歷 分 佈 人 數	博 士	5	—
	碩 士	135	67
	大 專	968	326
	高 中	192	45
	高 中 以 下		

四、環保支出資訊：

- (一)本公司為無污染事業，且無法令規定本公司應申領污染設施設置許可證、污染排放許可證、應繳納污染治費用或應設立環保專責單位人員之情事。
- (二)對防治環境污染主要設備之投資及其用途與可能產生效益：無。
- (三)最近三年度及截至年報刊印日止，本公司改善環境污染之經過：無。
- (四)最近三年度及截至年報刊印日止，公司從無因污染環境被處分之記錄。
- (五)目前污染狀況及其改善對公司盈餘、競爭地位及資本支出之影響及其來三年度預計之重大環保資本支出：無。

五、勞資關係：

- (一)各項員工福利措施、退休制度與其實施情形以及勞資間協議之情形

如下：

1. 員工福利措施與實施情形：

本公司提供各項福利措施包括餐廳、閱覽室等。除硬體設備外，本公司平日即重視各項員工福利、強調勞資和諧及安定員工生活，除提供各項補助(生日禮金、結婚補助、生育補助、教育獎助金、年節禮金等)，並補助各社團經費舉辦球類活動、登山活動等，且定期舉辦各項休閒活動、尾牙聚餐、職工摸彩及員工內外訓練，藉以舒解員工之身心及增進本業之知識。

(1) 退休制度與實施情形：

本公司退休制度悉依勞動基準法施行。

(2) 勞資間之協議情形：

本公司勞資關係和諧，並無勞資糾紛及損失發生。

(二) 最近三年度及截至年報刊印日止，公司因勞資糾紛所遭受之損失，並揭露目前及未來可能發生之估計金額與因應措施：無。

六、與轉投資事業相互投資情形：無。

七、重要契約：

契約性質	當事人	契約起訖日期	主要內容	限制條款
技術及人力支援	美國電話無線電話服務公司(AWS)	86.01.15~88.01.15	提供與無線電訊設施興建營運有關之技術及人力支援服務	雙方得在滿一年前60天書面通知不書面通知不再續約
人力支援	美國CSI公司	86.01.15~88.01.15	派遣借調專業人員提供建設與營運之支援服務	

八、前各次現金增資或募集公司債計畫尚未完成者之執行情形：

前次現金增資執行情形：

計畫項目	執行狀況		截至87.12.31累計	進度超前或落後之原因及改進計畫
	支用金額	預計		
1.償還短期借款		預計	1,000,000仟元	本公司前次(87年度)現金增資其目的即為償還短期借款，充實營運資金；俾改善財務結構。本公司於87年12月29日募集完成，並償還短期借款1,000,000仟元；另700,000仟元用於日常營運所需資金，是所募集資金1,700,00仟元，利息976,667元以及開戶費100元，已如數運用。
		實際	1,000,000仟元	
		預計	100%	
		實際	100%	
2.充實營運資金		預計	700,000仟元	
		實際	700,000仟元	
		預計	100%	
		實際	100%	

九、訴訟或非訟事件：無。

十、因應公元兩千電腦年序危機處理措施：

(一)公元 2000 年因應說明：

為了因應公元二千年年序危機，遠傳電信成立了專案小組負責監督及執行此一專案計畫。遠傳電信視該計畫為保護公司資產的一種方式，並且得到公司高層的全力支持。到目前為止，遠傳電信投資在公元二千年年序危機專案計畫中，已花費新台幣五億元，預計再投入新台幣十九億元，及三千人次的工作天數。

針對公元二千年年序危機，最可能會發生的影響，主要表現在下列三方面：1.話務系統的中斷；2.網路系統的混亂；3.帳務系統的錯誤。在話務系統中斷方面，因為話務系統與日期變更並無直接的關聯；所以，對於遠傳電信造成的直接傷害並不明顯。此外，在網路系統混亂與帳務系統錯誤方面，若是交換設備產生因為時間的轉換，造成系統的混亂問題，遠傳電信也都有相對的應變方案。

在民國八十七年十一月及民國八十八年三月時，行政院及電信總局的公元二千年年序危機稽核服務團的審查中，針對遠傳電信的整體列管處理狀況之評估結果，是為低風險族群。遠傳電信盡力讓所有的客戶，完全感覺不到因應公元二千年年序危機驗證的處理和變更。雖然，目前整個計畫仍在進行階段，但是，遠傳電信預期在提供給客戶的服務，應該不會有任何更動與改變。

(二)公元 2000 年相關軟硬體因應說明：

1.主機硬體

廠牌名稱	型號	是否通過 Y2K 危機	證明單位及文件	未通過 Y2K 說明		
				因應對策	預計完成日期	目前進度
易利信 (Ericsson)	MSC AXE 10	是	易利信合約, 保證書			
易利信 (Ericsson)	BSC AXE 10	是	易利信合約, 保證書			
易利信 (Ericsson)	HLR AXE 10	是	易利信合約, 保證書			
易利信 (Ericsson)	AUC AXE 10	是	易利信合約, 保證書			
Compag Taiwan	DEC 8400, 4000	是	吉多電腦保證書			
HP Taiwan	HP-UX	是	HP 合約, 保證書			
NCR Taiwan	NCR 4300, 4700, S20	是	NCR 合約, 保證書			

2.作業系統

搭配主機	版本名稱	是否通過 Y2K 危機	證明單位及文件	未通過 Y2K 說明		
				因應對策	預計完成日期	目前進度
MSC, AUC, HLR	APZ 212 20/121 R1	是	易利信合約, 保證書			
BSC	APZ 212 11/197 R1	是	易利信合約, 保證書			
OSS	Solaris 2.5.1	是	易利信合約, 保證書			
DEC	VMS V6.2, Unix V4	是	迪吉多電腦保證書			
HP-UX	HP-UX 10.20	是	HP 合約, 保證書			
NCR 4300, 4700, S26	Unix R 4, NCR 4300	是	NCR 合約, 保證書			

3.應用系統

系統名稱	搭配主機機型	自行開發或外包	是否通過 Y2K 危機	證明單位及文件	未通過 Y2K 說明		
					因應對策	預計完成日期	目前進度
CME20 MSC	MSC AXE 10	外包	是	易利信合約, 保證書			
CME20 BSC	BSC AXE 10	外包	是	易利信合約, 保證書			
CME20 HLR	HLR AXE 10	外包	是	易利信合約, 保證書			
CME20 AUC	AUC AXE 10	外包	是	易利信合約, 保證書			

CME20 OSS	Sun 4500	外包	是	易利信合約, 保證書			
MobileInfo	HP-UX	外包	是	Smartone 合約, 保證書			
Prepay 168	Service Nodes	外包	是	Aethos 合約, 保證書			
Billing System	DEC 8400, 4000, alpha	外包	大部份	Sema 合約, 保證書		1999/06	符合

肆、營業計劃

一、產銷計劃概要：

本公司八十八年度之經營方針及營業目標如下：

(一)經營方針：

定位本公司成為一個技術創新領先(Innovative)、服務迅速確實(Responsive)及品質收費信賴可靠(Trustworthy)的高科技服務企業。

(二)營業目標：

預計本公司在行動通訊服務市場將長成33%，在年底達到30%的普及率，並繼續努力推出各項創新的服務，在最利多的市場環節裡，期能在新增客戶數方面佔有25%至30%。

二、擴充計劃：

本計劃係本公司現有全區DCS1800，及北區GSM900系統之基地台擴充計劃。其主要目標有二：其一為系統容量之擴充，以因應客戶成長需求，另一則繼續改善網路服務品質，俾持續提供客戶良好服務。其計劃重點，係在既有人口及面積涵蓋範圍內，增建基地台，期以達成前述計劃目標。本計劃擬新建數量及完成後之基地台累計數，人口及面積之涵蓋率目標如下：

(一)涵全區DCS1800系統

人口涵蓋率(目標值) 96%。

面積蓋率(目標值) 44.1%。

(二)北區GSM900系統：

人口涵蓋率(目標值) 97%。

面積涵蓋率(目標值) 43%。

(三)計畫內容、資金來源及運用概算：

單位：新台幣仟元

計劃項目	實際或預期之資金來源	實際或預期完工日期	所需資金總額	實際或預定資金運用情形				
				87年度	88年度	89年度	90年度	91年度
擴充營運設備	自有資金及銀行貸款	民國91年	48,064,000	8,739,000	8,905,000	10,687,000	12,824,000	6,909,000

(四)預計可能產生效益：

預計可增加之產銷量、值及毛利

年度	項 目	生 產 量	銷 售 量	銷 售 值	毛 利
88	擴充營運設備	—	—	17,500,000	12,700,000
89	擴充營運設備	—	—	23,300,000	17,800,000
90	擴充營運設備	—	—	25,500,000	20,000,000
91	擴充營運設備	—	—	26,600,000	21,000,000

三、研究與發展：

(一)88年度目標：研發IP網路及相關數據服務(Data Service)。

(二)架構SIM、Handset、switch Vendor研發策略聯盟。

(三)繼續贊助產學合作計劃。

(四)舉辦有關第三代行動通訊等相關議題研討會。

伍、財務概況

一、最近二年度簡明資產負債表及損益表：

(一)資產負債表資料：

單位：新台幣仟元

年 度		八十七年底	八十六年底
項 目			
流 動 資 產		2,835,659	4,035,308
固 定 資 產		13,041,692	6,608,139
其 他 資 產		858,774	247,709
流 動 負 債	分 配 前	3,309,990	2,359,425
	分 配 後	—	2,359,425
長 期 負 債		2,450,957	—
其 他 負 債		1,646,488	13,541
股 本		10,700,000	9,000,000
資 本 公 積		—	—
累 積 虧 損	分 配 前	(1,357,719)	(467,078)
	分 配 後	—	(467,078)
資 產 總 額		16,749,716	10,905,888
負 債 總 額	分 配 前	7,407,435	2,372,966
	分 配 後	—	2,372,966
股 東 權 益 總 額	分 配 前	9,342,281	8,532,922
	分 配 後	—	8,532,922

(二)損益表資料：

單位：除每股純損為新台幣元，餘係仟元

年 度	八 十 七 年 度	八 十 六 年 度
項 目		
營業收入	7,483,843	-
營業成本	4,513,477	-
營業毛利	2,970,366	-
營業費用	4,324,564	-
利息收入	94,686	303,419
利息支出	76,969	17,259
稅前損失	(1,452,003)	(634,378)
純 損	(890,641)	(467,078)
每股純損 (元)	(0.99)	(0.52)
資本化利息	132,195	-

(三)最近二年度簽證會計師姓名及查核意見：

年 度	簽證會計師姓名	意 見 類 型
八十六年度	陳清祥、王金山	無保留意見
八十七年度	陳清祥、王金山	無保留意見

二、最近二年度財務分析：

分析項目		年 度		
		八十七年度	八十六年度	
財務結構(%)	負債占資產比率	44.22	21.75	
	長期資金占固定資產比率	90.43	129.13	
償債能力(%)	流動比率%	85.67	171.03	
	速動比率%	63.68	157.62	
	利息保障倍數(倍)	(17.86)	(35.76)	
	應收款項週轉率(次)	8.49	—	
	應收款項收現日數	42.99	—	
	存貨週轉率(次)	6.85	—	
	平均售貨日數	53.28	—	
	固定資產週轉率(次)	0.57	—	
	總資產週轉率(次)	0.45	—	
獲利力	資產報酬率(%)	(6.02)	(8.33)	
	股東權益報酬率(%)	(9.97)	(10.95)	
	占實收資本 比率(%)	營業損失	(12.66)	(11.78)
		稅前純損	(13.57)	(5.19)
	純損率(%)	(11.90)	—	
	每股損失(元)	(0.99)	(0.52)	
現金流量%	現金流量比率	(33.59)	(25.28)	
	現金流量允當比率	—	—	
	現金再投資比率	(7.87)	(6.98)	
槓桿度	營運槓桿度	(6.66)	—	
	財務槓桿度	0.95	—	

三、最近二年度每股市價、淨值、盈餘及股利：

單位：新台幣元

項 目		年 度	八十七年度	八十六年度
每 股 市 價	最 高		—	—
	最 低		—	—
	平 均		—	—
每 股 淨 值	分 配 前		8.73	9.48
	分 配 後		—	9.48
每 股 盈 餘	加 權 平 均 股 數		901,397,000	900,000,000
	每 股 盈 餘 (註一)		(0.99)	(0.52)
每 股 股 股	現 金 股 利		—	—
	股 票 股 利		—	—

註一：按發行在外加權平均股數計算。

四、最近年度財務報告之監察人查核報告：

茲准

董事會造送本公司八十七年度營業報告書及經勤業會計師事務所陳清祥、王金山會計師查核簽證之財務報告(包含資產負債表、損益表、股東權益變動表、現金流量表及財產目錄)，經本監察人等查核完竣，認為尚無不合，爰依照公司法第二百十九條規定，繕具報告，敬請

鑒核 此上

本公司八十八年度股東常會

監察人 洪 信 德

赫 維 廉

中 華 民 國 八 十 八 年 三 月 二 十 六 日

遠傳電信股份有限公司

董 事 長

●刊印日期：中華民國八十八年四月二十二日